

Муниципальное дошкольное образовательное учреждение
«Детский сад № 35 с. Караш»
(МДОУ «Детский сад № 35 с. Караш»)

СОГЛАСОВАНО
Педагогическим советом

МДОУ «Детский сад
№ 35 с. Караш»
(протокол от 05 апреля 2023г. № 4)

УТВЕРЖДАЮ
Заведующий МДОУ
«Детский сад № 35 с. Караш»

_____ В.А. Лунева
05 апреля 2023 г.

Отчет
о результатах самообследования
муниципального дошкольного образовательного учреждения
«Детский сад № 35 с. Караш» за 2022 год

Аналитическая часть

I. Общие сведения об образовательной организации

Наименование образовательной организации	Муниципальное дошкольное образовательное учреждение «Детский сад № 35 с. Караш» (МДОУ «Детский сад № 35 с. Караш»)
Руководитель	Вера Александровна Лунева
Адрес организации	152107, Ярославская область, Ростовский район, с. Караш, ул. Сосновая, д.9
Телефон, факс	(48536)43-1-86
Адрес электронной почты	43186@mail.ru
Учредитель	Управление образования администрации Ростовского МР
Дата создания	1978 год
Лицензия	От 09.02.2016 № 64/16, серия 76 ЛО2 № 0000825

Муниципальное дошкольное образовательное учреждение «Детский сад № 35 с. Караш» (далее – Детский сад) расположено в жилом районе села вдали от производящих предприятий и торговых мест. Здание Детского сада построено в 1978 году по типовому проекту. Проектная наполняемость на 120 мест. Общая площадь здания 570,6 кв. м, из них площадь помещений, используемых непосредственно для нужд образовательного процесса, 570,6 кв. м. Территория обнесена забором. Участок детского сада отлично благоустроен - большое количество зеленых насаждений, яркие цветники, зеленые кустарниковые ограждения, в весенне-осенний период функционирует огород. Игровые площадки оборудованы с учетом высокой активности детей - крытой беседкой, прочими конструкциями для занятий физическими

упражнениями и организации сюжетно - ролевых игр. Имеется спортивная площадка с необходимыми снарядами для физических упражнений и спортивных игр. Весной 2022 года было установлено две скамейки, гимнастическое бревно на спортивной площадке, , приобретены и установлены новые качели, карусель, скамейки в зоне отдыха.

Цель деятельности Детского сада – осуществление образовательной деятельности по реализации образовательных программ дошкольного образования.

Предметом деятельности Детского сада является формирование общей культуры, развитие физических, интеллектуальных, нравственных, эстетических и личностных качеств, формирование предпосылок учебной деятельности, сохранение и укрепление здоровья воспитанников.

Режим работы Детского сада

Рабочая неделя – пятидневная, с понедельника по пятницу. Длительность пребывания детей в группах – 10,5 часов. Режим работы групп – с 7:00 до 17:30.

II. Система управления организации

Управление Детским садом осуществляется в соответствии с действующим законодательством и уставом Детского сада.

Управление Детским садом строится на принципах единоначалия и коллегиальности. Коллегиальными органами управления являются: Родительский комитет, педагогический совет, общее собрание работников. Единоличным исполнительным органом является руководитель – заведующий.

Органы управления, действующие в Детском саду

Наименование органа	Функции
Заведующий	Контролирует работу и обеспечивает эффективное взаимодействие структурных подразделений организации, утверждает штатное расписание, отчетные документы организации, осуществляет общее руководство Детским садом
Родительский комитет	Рассматривает вопросы: – развития образовательной организации; – финансово-хозяйственной деятельности; – материально-технического обеспечения
Педагогический совет	Осуществляет текущее руководство образовательной деятельностью Детского сада, в том числе рассматривает вопросы: – развития образовательных услуг; – регламентации образовательных отношений; – разработки образовательных программ; – выбора учебников, учебных пособий, средств обучения и воспитания; – материально-технического обеспечения образовательного процесса; – аттестации, повышении квалификации педагогических

	<p>работников;</p> <p>– координации деятельности методических объединений</p>
Общее собрание работников	<p>Реализует право работников участвовать в управлении образовательной организацией, в том числе:</p> <p>– участвовать в разработке и принятии коллективного договора, Правил трудового распорядка, изменений и дополнений к ним;</p> <p>– принимать локальные акты, которые регламентируют деятельность образовательной организации и связаны с правами и обязанностями работников;</p> <p>– разрешать конфликтные ситуации между работниками и администрацией образовательной организации;</p> <p>– вносить предложения по корректировке плана мероприятий организации, совершенствованию ее работы и развитию материальной базы</p>

Структура и система управления соответствуют специфике деятельности Детского сада.

Вывод: Система управления ДОО ведется в соответствии с существующей нормативно-правовой базой всех уровней управления дошкольным образованием, со структурой управления и имеет положительную динамику результативности управления. Демократизация системы управления способствует развитию инициативы участников образовательного процесса (педагогов, родителей (законных представителей), детей).

III. Оценка образовательной деятельности

Образовательная деятельность в Детском саду организована в соответствии с Федеральным законом от 29.12.2012 № 273-ФЗ «Об образовании в Российской Федерации», ФГОС дошкольного образования, СанПиН 2.4.1.3049-13 «Санитарно-эпидемиологические требования к устройству, содержанию и организации режима работы дошкольных образовательных организаций».

Образовательная деятельность ведется на основании утвержденной основной образовательной программы дошкольного образования, которая составлена в соответствии с ФГОС дошкольного образования, с учетом примерной образовательной программы дошкольного образования, санитарно-эпидемиологическими правилами и нормативами, с учетом недельной нагрузки.

Детский сад посещают 37 воспитанников в возрасте от 1 года до 8 лет. В Детском саду сформировано 2 разновозрастные группы общеразвивающей направленности. Из них:

- группа № 1 – 19 детей от 1 года до 4 лет;
- группа № 2 – 18 детей от 4 до 7 лет.

Уровень развития детей анализируется по итогам педагогической диагностики.

Формы проведения диагностики:

- диагностические занятия (по каждому разделу программы);
- диагностические срезы;
- наблюдения, итоговые занятия.

Разработаны диагностические карты освоения основной образовательной программы дошкольного образования Детского сада (ООП Детского сада) в каждой возрастной группе. Карты включают анализ уровня развития целевых ориентиров детского развития и качества освоения образовательных областей.

В мае 2022 года специалисты МУ центра психолого-педагогической, медицинской и социальной помощи «Содействие» г. Ростова проводили обследование воспитанников подготовительной группы на предмет оценки сформированности предпосылок к учебной деятельности в количестве 9 человека. Задания позволили оценить: умение самостоятельно действовать по образцу и осуществлять контроль, обладать определенным уровнем работоспособности, а также вовремя остановиться в выполнении того или иного задания и переключиться на выполнение следующего. Педагоги руководствуются Рабочими программами, написанными на основе ООП ДО. Педагогический процесс обеспечен полностью методической литературой и средствами ИКТ. Детский сад скорректировал ООП ДО, чтобы включить тематические мероприятия по изучению государственных символов в рамках всех образовательных областей.

Педагоги включили в рабочую программу воспитания и календарный план воспитательной работы детского сада тематические мероприятия и приурочили их к празднованию памятных дат страны и региона. В ООП ДО включили новые формы работы, которые позволили воспитанникам лучше изучить государственные символы и их значение.

Вывод: Результаты педагогического анализа показывают преобладание детей с высоким и средним уровнями развития при прогрессирующей динамике на конец учебного года, что говорит о результативности образовательной деятельности в Детском саду. Снятие антиковидных ограничений со 02.07.2022г позволило наблюдать динамику улучшения образовательных достижений воспитанников. Дети стали активнее демонстрировать познавательную активность в деятельности, участвовать в межгрупповых мероприятиях, спокойнее вести себя на прогулках.

Воспитательная работа

Чтобы выбрать стратегию воспитательной работы, в 2021 году проводился анализ состава семей воспитанников.

Характеристика семей по составу

Состав семьи	Количество семей	Процент от общего количества семей воспитанников
Полная	20	87 %
Неполная с матерью	1	4,3 %
Неполная с отцом	2	8,7%
Оформлено опекунов	0	0 %

Характеристика семей по количеству детей

Количество детей в	Количество семей	Процент от общего
--------------------	------------------	-------------------

семье		количества семей воспитанников
Один ребенок	3	13%
Два ребенка	8	34,8 %
Три ребенка и более	12	52,2 %

Воспитательная работа строится с учетом индивидуальных особенностей детей, с использованием разнообразных форм и методов, в тесной взаимосвязи воспитателей, специалистов и родителей. Детям из неполных семей уделяется большее внимание в первые месяцы после зачисления в Детский сад.

IV. Оценка функционирования внутренней системы оценки качества образования

В течение года воспитанники Детского сада успешно участвовали в конкурсах и мероприятиях различного уровня.

В период с 15.12.2022 по 18.12.2022 проводилось анкетирование 23 родителей, получены следующие результаты:

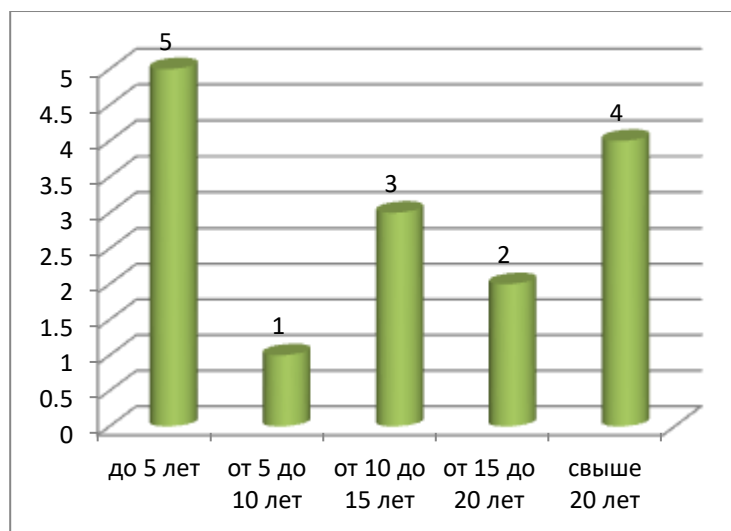
По группам детского сада

Удовлетворенность качеством образования на основе опроса родителей (законных представителей) воспитанников по группам детского сада следующая. В младшей разновозрастной группе удовлетворенность составляет 92,5%, старшей разновозрастной группе – 90,3%.

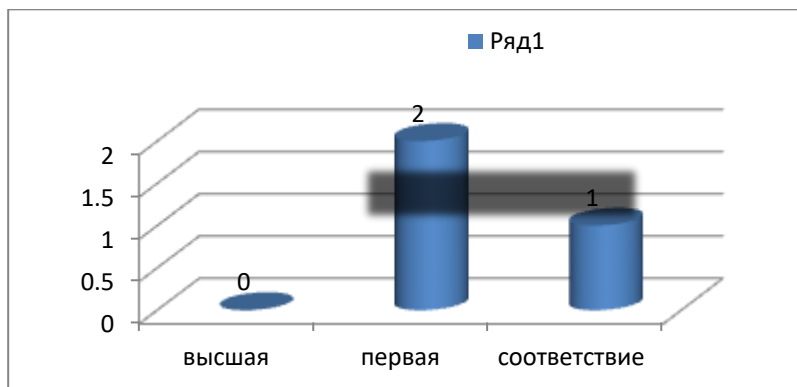
V. Оценка кадрового обеспечения

Детский сад укомплектован педагогами на 100 процентов согласно штатному расписанию. Всего работают 4 человека. Соотношение воспитанников, приходящихся на 1 взрослого:

- воспитанник/педагоги – 10/1;
- воспитанники/все сотрудники – 2/1.



стаж работы сотрудников



Курсы повышения квалификации прошли

Детский сад укомплектован кадрами полностью. Педагоги постоянно повышают свой профессиональный уровень, эффективно участвуют в работе методических объединений, знакомятся с опытом работы своих коллег и других дошкольных учреждений, а также саморазвиваются. Все это в комплексе дает хороший результат в организации педагогической деятельности и улучшении качества образования и воспитания дошкольников.

VI. Оценка учебно-методического и библиотечно-информационного обеспечения

В Детском саду библиотека является составной частью методической службы. Библиотечный фонд располагается в методическом кабинете, группах детского сада. Библиотечный фонд представлен методической литературой по всем образовательным областям основной общеобразовательной программы, детской художественной литературой, периодическими изданиями, а также другими информационными ресурсами на различных электронных носителях. В каждой возрастной группе имеется банк необходимых учебно-методических пособий, рекомендованных для планирования воспитательно-образовательной работы в соответствии с обязательной частью ООП.

Оборудование и оснащение методического кабинета достаточно для реализации образовательных программ. В методическом кабинете созданы условия для возможности организации совместной деятельности педагогов. Кабинет достаточно оснащен техническим и компьютерным оборудованием.

Информационное обеспечение Детского сада включает:

- информационно-телекоммуникационное оборудование – в 2022 году пополнилось системным блоком, 1 принтером;
- программное обеспечение – позволяет работать с текстовыми редакторами, интернет-ресурсами, фото-, видеоматериалами, графическими редакторами.

В Детском саду учебно-методическое и информационное обеспечение достаточно для организации образовательной деятельности и эффективной реализации образовательных программ.

VII. Оценка материально-технической базы

В Детском саду сформирована материально-техническая база для реализации образовательных программ, жизнеобеспечения и развития детей. В детском саду оборудованы помещения:

- групповые помещения – 2;
- спальни – 2;
- кабинет заведующего – 1;
- методический кабинет – 1;
- музыкальный зал – 1;
- физкультурный зал – 1;
- пищеблок – 1;
- прачечная – 1;
- медицинский кабинет – 1.

При создании предметно-развивающей среды воспитатели учитывают возрастные, индивидуальные особенности детей своей группы. Оборудованы групповые комнаты, включающие игровую, познавательную, обеденную зоны.

Материально-техническое состояние детского сада и территории соответствует действующим санитарно-эпидемиологическим требованиям к устройству, содержанию и организации режима работы в дошкольных организациях, правилам пожарной безопасности, требованиям охраны труда.

В июне покрашены игровые конструкции на прогулочных участках и установлено новое уличное оборудование: скамейки, качели, столики, карусель. Произведен косметический ремонт лестничного марша.

Материально-техническое обеспечение для проведения занятий с воспитанниками

Оценка материально-технического оснащения детского сада при проведении занятий с воспитанниками выявила следующие трудности:

- для полноценной (качественной) организации и проведения занятий в дистанционном формате отсутствует стабильное и устойчивое интернет-соединение.

Материально-техническое обеспечение для проведения общесадовских мероприятий

Наличие материально-технического оснащения по группам детского сада для организации массовых общесадовских мероприятий с родителями (законными представителями) воспитанников свидетельствует о недостаточном количестве программного обеспечения. Поэтому необходимо в 2023 году выйти с ходатайством к учредителю о выделении денежных средств на приобретение соответствующего программного обеспечения.

Результаты анализа показателей деятельности организации

Данные приведены по состоянию на 30.12.2022.

Показатели деятельности образовательной организации

Дошкольное образование: Образовательная деятельность

№	Название показателя	Единица измерения	Значение показателя
1.1	Общая численность воспитанников, осваивающих образовательную программу дошкольного образования, в том числе:	человек	37
1.1.1	В режиме полного дня (8 - 12 часов)	человек	37
1.1.2	В режиме кратковременного пребывания (3 - 5 часов)	человек	0
1.1.3	В семейной дошкольной группе	человек	0
1.1.4	В форме семейного образования с психолого-педагогическим сопровождением на базе дошкольной образовательной организации	человек	0
1.2	Общая численность воспитанников в возрасте до 3 лет	человек	10
1.3	Общая численность воспитанников в возрасте от 3 до 8 лет	человек	27
1.4	Численность/удельный вес численности воспитанников в общей численности воспитанников, получающих услуги присмотра и ухода:	человек / %	37/100
1.4.1	В режиме полного дня (8 - 12 часов)	человек / %	37/100
1.4.2	В режиме продленного дня (12 - 14 часов)	человек / %	
1.4.3	В режиме круглосуточного пребывания	человек / %	
1.5	Численность/удельный вес численности воспитанников с ограниченными возможностями здоровья в общей численности воспитанников, получающих услуги:	человек / %	
1.5.1	По коррекции недостатков в физическом и (или) психическом развитии	человек / %	
1.5.2	По освоению образовательной программы дошкольного образования	человек / %	
1.5.3	По присмотру и уходу	человек / %	
1.6	Средний показатель пропущенных дней при посещении дошкольной образовательной организации по болезни на одного воспитанника	день	11
1.7	Общая численность педагогических работников, в том числе:	человек	3
1.7.1	Численность/удельный вес численности педагогических работников, имеющих высшее образование	человек / %	1/33,33
1.7.2	Численность/удельный вес численности педагогических работников, имеющих высшее образование педагогической направленности (профиля)	человек / %	1/33,33
1.7.3	Численность/удельный вес численности педагогических работников, имеющих среднее профессиональное образование	человек / %	2/66,67
1.7.4	Численность/удельный вес численности педагогических работников, имеющих среднее профессиональное образование педагогической направленности (профиля)	человек / %	1/33,33
1.8	Численность/удельный вес численности педагогических работников, которым по результатам аттестации присвоена квалификационная категория, в общей численности педагогических работников, в том числе:	человек / %	2/66,67
1.8.1	Высшая	человек / %	
1.8.2	Первая	человек / %	2/66,67
1.9	Численность/удельный вес численности педагогических работников в общей численности педагогических работников, педагогический стаж работы которых составляет:	человек / %	
1.9.1	До 5 лет	человек / %	

1.9.2	Свыше 30 лет	человек / %	3/100
1.10	Численность/удельный вес численности педагогических работников в общей численности педагогических работников в возрасте до 30 лет	человек / %	
1.11	Численность/удельный вес численности педагогических работников в общей численности педагогических работников в возрасте от 55 лет	человек / %	3/100
1.12	Численность/удельный вес численности педагогических и административно-хозяйственных работников, прошедших за последние 5 лет повышение квалификации/профессиональную переподготовку по профилю педагогической деятельности или иной осуществляемой в образовательной организации деятельности, в общей численности педагогических и административно-хозяйственных работников	человек / %	3//75
1.13	Численность/удельный вес численности педагогических и административно-хозяйственных работников, прошедших повышение квалификации по применению в образовательном процессе федеральных государственных образовательных стандартов в общей численности педагогических и административно-хозяйственных работников	человек / %	3/100
1.14	Соотношение "педагогический работник / воспитанник" в дошкольной образовательной организации	%	8.33
1.15	Наличие в образовательной организации следующих педагогических работников:		
1.15.1	Музыкального руководителя	да-1/нет-0	0
1.15.2	Инструктора по физической культуре	да-1/нет-0	0
1.15.3	Учителя-логопеда	да-1/нет-0	0
1.15.4	Логопеда	да-1/нет-0	0
1.15.5	Учителя-дефектолога	да-1/нет-0	0
1.15.6	Педагога-психолога	да-1/нет-0	0

Дошкольное образование: Инфраструктура

№	Название показателя	Единица измерения	Значение показателя
2.1	Общая площадь помещений, в которых осуществляется образовательная деятельность, в расчете на одного воспитанника	Кв.м	20.26
2.2	Площадь помещений для организации дополнительных видов деятельности воспитанников	Кв.м	30.0
2.3	Наличие физкультурного зала	да-1/нет-0	1
2.4	Наличие музыкального зала	да-1/нет-0	1
2.5	Наличие прогулочных площадок, обеспечивающих физическую активность и разнообразную игровую деятельность воспитанников на прогулке	да-1/нет-0	0

Анализ показателей указывает на то, что Детский сад имеет достаточную инфраструктуру, которая соответствует требованиям СанПиН 2.4.1.3049-13 «Санитарно-эпидемиологические требования к устройству, содержанию и организации режима работы дошкольных образовательных организаций» и позволяет реализовывать образовательные программы в полном объеме в соответствии с ФГОС ДО.

Детский сад укомплектован достаточным количеством педагогических и иных работников, которые имеют высокую квалификацию и регулярно проходят повышение квалификации, что обеспечивает результативность образовательной деятельности.